

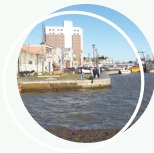


Formação Continuada de Gestores Ambientais  
no contexto do

LICENCIAMENTO AMBIENTAL MUNICIPAL

## Cartilha

# Características Sociambientais de Rio Grande Socioeconomia



Módulo 3

LABORATÓRIO INTERDISCIPLINAR  
**MARÉSS**  
ANFIMBIÊNTO DO AMBIENTE  
RESISTÊNCIA, SOLIDARIDADE E SUSTENTABILIDADE

**FURG**  
UNIVERSIDADE FEDERAL  
DO RIO GRANDE

**FAURG**  
FACULDADE DE ADMINISTRAÇÃO  
E CIÊNCIAS ECONÔMICAS

PREFEITURA MUNICIPAL  
de RIO GRANDE  
SECRETARIA MUNICIPAL  
de Meio Ambiente  
**SMMA**

**Rio Grande  
COMVIDA**

PROJETO REALIZADO COM RECURSOS ORIUNDOS DO COMDEMA/FMMA

## EXPEDIENTE

### Elaboração:

Bianca Caetano  
Thais Antolini Veçozzi  
Bianca Kernbeis dos Santos  
Rafaella Peglow Bubolz  
Carlos Alberto Seifert Jr.  
Patrícia Tometich  
Tatiana Walter

### Projeto Gráfico:

Leon Barreto Gonçalves Rosa  
Murilo Antonio Rodrigues Silva  
Cristiane Simões Netto Costa

## Ficha catalográfica

C257 Características socioambientais de Rio Grande: socioeconomia [Recurso Eletrônico] / Elaboração Bianca Caetano... [et al.] ; Projeto gráfico Leon Barreto Gonçalves Rosa, Murilo Antonio Rodrigues Silva, Cristiane Simões Netto Costa. – [Rio Grande, RS]: [FURG], [2020].  
26 p. : il. color. – (Características Socioambientais de Rio Grande, módulo 03)

Projeto Formação Continuada de Gestores Ambientais no Contexto do Licenciamento Ambiental Municipal (LAM).

Disponível em: <https://projetolicenciamentoambiental.furg.br/>

1. Meio Ambiente 2. Saneamento Básico 3. Abastecimento de Água 4. Resíduos Sólidos 5. Esgoto Sanitário 6. Rio Grande (RS)  
I. Caetano, Bianca II. Rosa, Leon Barreto Gonçalves III. Silva, Murilo Antonio Rodrigues IV. Costa, Cristiane Simões Netto V. Título.

CDU 504(816.5RG)



## SOCIOECONOMIA

O meio socioeconômico, trata de uma série de informações sobre aspectos sociais e econômicos de um certo local, entre eles, dados relacionados a uso e ocupação do território, saneamento básico (abastecimento de água, esgotamento sanitário, destino dos resíduos sólidos), educação, saúde, entre outros.

As características socioeconômicas de determinada região, devem apresentar a realidade vivida por uma população em determinado espaço geográfico, deve ser um retrato inicial e verídico das condições sociais e econômicas que uma sociedade se encontra (JANNUZZI, 2005).

Assim como os demais fatores, a análise socioeconômica também é de extrema importância para que o planejamento e a gestão municipal se deem da forma mais adequada.

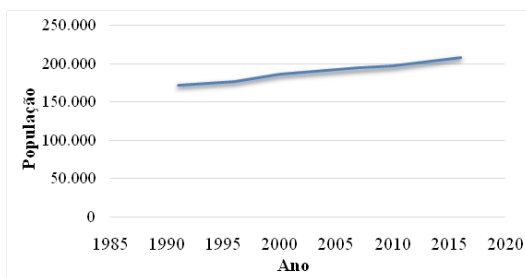
Neste módulo serão apresentados os principais dados relacionados à socioeconomia local, referente à população, trabalho e rendimento, educação, economia, saúde, saneamento básico, território e ambiente, entre outros elementos considerados pertinentes.

## POPULAÇÃO

Rio Grande é um município que se localiza ao sul do Estado do Rio Grande do Sul, apresentando uma unidade territorial de 2.709,522 km<sup>2</sup>.

Conforme o Plano de Saneamento Básico do Município (2013) a dinâmica populacional resulta do comportamento das taxas de natalidade, mortalidade e migração, sendo associadas a diversos outros fatores. Segundo o Censo Demográfico do IBGE (2010), este representa apenas 1,8% da população do estado do Rio Grande do Sul, e apresenta uma população de 172.422 habitantes em 1991 e um respectivo aumento estimado para 208.641 habitantes no ano de 2016 (Figura 1), constatando-se também um respectivo aumento na população a nível Estadual e Federal (Tabela 1).

Sua população é em sua maioria urbana, em 2010, 97% se localizava na zona urbana e 3% na zona rural, e sendo composta por homens (48%) e mulheres (51%).



**Figura 1** - Crescimento populacional do município de Rio Grande  
**Fonte:** IBGE Censo demográfico de 1991 a 2010

Segundo o Plano de Saneamento Básico do Município de Rio Grande (2013), a projeção populacional pode ser descrita como se tratando de uma estimativa da população de um determinado território (país, estado, município ou outro) para certo momento futuro. É considerado um recurso indispensável quando se fala em planejamento ambiental, pois abrange a evolução, caracterização e distribuição da população ao longo do tempo.



Ano	População Rio Grande	População Rio Grande do Sul	População Brasil
1991	172.422	9.138.670	146.825.475
1996	177.109	9.568.523	156.032.944
2000	186.544	10.187.798	169.799.170
2007	194.351	10.582.840	183.987.291
2010	197.228	10.693.929	190.755.799

**Tabela 1** - População nos anos de 1991 a 2010, a nível Municipal, Estadual e Federal  
**Fonte:** IBGE Censo demográfico de 1991 a 2010

Sua população é em sua maioria urbana. Em 1991, aproximadamente 96% se localizava na zona urbana e 4% na zona rural (Tabela 2), e este valor apesar de apresentar algum aumento, se manteve constante, considerando a realização do último censo demográfico do IBGE (2010).

Ano	População Urbana	Total (%)	População Rural	Total (%)
1991	165.025	95,71	7.397	4,29
2000	179.208	96,07	7.336	3,93
2010	189.429	96,05	7.799	3,95

**Tabela 2** - População urbana e rural do município de Rio Grande  
**Fonte:** IBGE Censo demográfico de 1991 a 2010

Até 2010, 48% da população são de representação masculina e 52% feminina, sendo portanto, a maioria mulheres (Tabela 3).

Ano	População Masculina	Total (%)	População Feminina	Total (%)
1991	83.927	48,68	88.495	51,32
2000	90.413	48,47	96.131	51,53
2010	94.983	48,16	102.245	51,84

**Tabela 3** - Homens e mulheres na população do município de Rio Grande  
**Fonte:** IBGE Censo demográfico de 1991 a 2010

Com relação ao Índice de Desenvolvimento Humano Municipal (IDHM) que serve para avaliar a qualidade de vida e o desenvolvimento econômico de uma população, são considerados os índices de Renda, Longevidade e Educação.

Em 2010 o IDHM de Rio Grande foi de 0,744, o que segundo o Atlas do Desenvolvimento Humano no Brasil (PNUD, 2010), o coloca em uma faixa de desenvolvimento humano “Alto”, a dimensão que mais contribui para o IDHM do município é Longevidade, com índice de 0,851, seguida de Renda, com índice de 0,752, e de Educação, com índice de 0,637 (Tabela 4).

Ano	IDHM Renda	IDHM Longevidade	IDHM Educação	IDHM Total
1991	0,651	0,717	0,314	0,527
2000	0,702	0,804	0,491	0,652
2010	0,752	0,851	0,637	0,744

**Tabela 4** - Índice de Desenvolvimento Humano do município de Rio Grande  
**Fonte:** Atlas do Desenvolvimento Humano do Brasil



**Figura 2** - Calçadão, centro de Rio Grande  
**Fonte:** SMMA/ riogrande.rs.gov.br



## SANEAMENTO BÁSICO

A *Lei nº 11.445, de 05 de janeiro de 2007* - a qual estabelece diretrizes nacionais para o saneamento básico, o define, no seu Art. 3º como:

conjunto de serviços, infraestruturas e instalações operacionais de:

- a) abastecimento de água potável;
- b) esgotamento sanitário;
- c) limpeza urbana e manejo de resíduos sólidos;
- d) drenagem e manejo das águas pluviais, limpeza e fiscalização preventiva das respectivas redes urbanas.



Outra definição possível consta na *Lei nº 12.037, de 19 de dezembro de 2003*, em seu Art.2º:

I - saneamento ou saneamento ambiental, como o conjunto de ações socioeconômicas que têm por objetivo alcançar níveis crescentes de salubridade ambiental, por meio do abastecimento de água potável, coleta e disposição sanitária de resíduos líquidos, sólidos e gasosos, promoção da disciplina sanitária do uso e ocupação do solo, drenagem, controle de vetores de doenças transmissíveis, com a finalidade de proteger e melhorar as condições de vida, tanto nos centros urbanos, quanto nas comunidades carentes e propriedades rurais;

Confira na íntegra essas duas leis: [12.037](#) e [11.445](#)

www



## Abastecimento de Água

Um sistema de abastecimento de água, para ser considerado adequado, deve garantir que a população de sua localidade receba água de boa qualidade, tanto no sentido físico, químico, biológico, como sem impurezas que sejam prejudiciais à saúde humana.

Tipo de Abastecimento	Área Urbana	Área Rural	Total	Total (%)
Água da chuva ou carro-pipa, rio, açude, lago ou igarapé	11	9	20	0,2
Poço ou nascente fora da propriedade	37	231	268	0,4
Poço ou nascente na propriedade	1.744	1.817	3.5611	5,3
Poço ou nascente fora da aldeia	-	-	-	-
Poço ou nascente na aldeia	-	-	-	-
Rede geral	61.950	385	62.335	93,5
Outra	412	10	422	0,6
Total	64.154	2.452	66.606	100

**Tabela 5** - Tipo de abastecimento de água nos domicílios de Rio Grande

Fonte: Adaptado do IBGE @Cidades - Censo Demográfico de 2010 e Plano de Saneamento Básico do Município de Rio Grande - RS

Segundo o Censo Demográfico do IBGE (2010), e conforme estabelecido na Tabela 5, pode-se observar que grande parte da população (93,5%) é abastecida pela rede geral de água. Na zona rural do município, 1817 domicílios possuem poço ou nascente nas propriedades, e ainda um pequeno percentual de domicílios (0,2%) se abastece de água da chuva ou carro-pipa, rios, açudes, lagos ou igarapés.





## Destino dos Resíduos Sólidos

Compreende-se como resíduos sólidos, de acordo com o estabelecido pela *Lei nº 12.305, de 2 de agosto de 2010*, em seu Art. 3º:

Material, substância, objeto ou bem descartado resultante de atividades humanas em sociedade, a cuja destinação final se procede, se propõe proceder ou se está obrigado a proceder, nos estados sólido ou semissólido, bem como gases contidos em recipientes e líquidos cujas particularidades tornem inviável o seu lançamento na rede pública de esgotos ou em corpos d'água, ou exijam para isso soluções técnica ou economicamente inviáveis em face da melhor tecnologia disponível.

Os resíduos sólidos gerados em Rio Grande (Tabela 6) quase em sua totalidade são coletados pelo serviço de limpeza municipal (71,1%) ou em caçambas de serviço de limpeza (27,2%), porém ainda um pequeno percentual (2,6%) é queimado, enterrado, jogado em terrenos baldios e/ou em corpos hídricos, causando prejuízos ao meio ambiente em sua totalidade.

Destino dos Resíduos Sólidos	Área Urbana	Área Rural	Total	Total (%)
Coletado por serviço de limpeza	45866	1548	47414	71,1
Coletado em caçamba de serviço de limpeza	17979	192	18171	27,2
Queimado na propriedade	153	509	662	0,9
Enterrado na propriedade	32	100	132	0,1
Jogado em terreno baldio ou logradouro	52	10	62	1,6
Jogado em rio, lago ou mar	2	2	4	
Outro destino	70	91	161	
<b>Total</b>	<b>64154</b>	<b>2452</b>	<b>66606</b>	<b>100</b>

**Tabela 6** - Destino dado aos resíduos sólidos nos domicílios de Rio Grande  
**Fonte:** Adaptado do IBGE @Cidades - Censo Demográfico de 2010 e Plano de Saneamento Básico do Município de Rio Grande - RS

## Esgoto Sanitário

De acordo com a *NBR 9648/86*, considera-se esgoto sanitário todo despejo líquido constituído de esgotos doméstico e industrial, água de infiltração e a contribuição pluvial parasitária.

Tipo De Esgotamento	Tinham Banheiro de Uso Exclusivo do Domicílio			Possuem Sanitário			Não Possuem Banheiro Nem Sanitário		
	Urbana	Rural	Total	Urbana	Rural	Total	Urbana	Rural	-
Rede Geral de Esgoto ou Pluvial	19198	30	19228	178	2	180	-	-	-
Fossa Séptica	37304	2039	39343	313	11	324	-	-	-
Fossa Rudimentar	5932	180	6112	143	25	168	-	-	-
Vala	184	31	215	59	30	89	-	-	-
Rio, Lago ou Mar	253	1	254	14	-	14	-	-	-
Outro Tipo	74	8	82	89	52	141	-	-	-
Total	62945	2289	65234	796	120	916	413	43	456

**Tabela 7** - Tipo de esgotamento sanitário dos domicílios de Rio Grande  
**Fonte:** Adaptado do IBGE @Cidades - Censo Demográfico de 2010 e Plano de Saneamento Básico do Município de Rio Grande - RS



## ENERGIA ELÉTRICA

A distribuição de energia elétrica no município do Rio Grande (Tabela 8) é feita pela Companhia Estadual de Energia Elétrica – CEEE, e abrange 99,6% da população, e conforme representado abaixo, 0,4% da mesma ainda não tem acesso à rede elétrica.

Situação do Domicílio	Área Urbana	Área Rural	Total	Total %
Com Acesso à Rede Elétrica	63940	2412	66352	99,6
Sem Acesso à Rede Elétrica	214	40	254	0,4
Total	64154	2452	66606	100

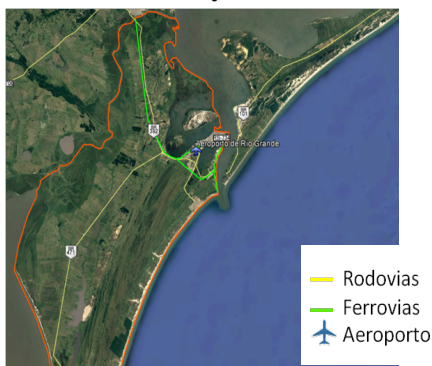
**Tabela 8** - Situação do município de Rio Grande com relação ao fornecimento de energia elétrica

Fonte: Adaptado do IBGE @Cidades - Censo Demográfico de 2010 e Plano de Saneamento Básico do Município de Rio Grande - RS

## TRANSPORTE

No que se refere aos meios de transporte, pode-se considerar que o município de Rio Grande se encontra em situação favorável, com modalidades diversas, como: rodovias federais e estaduais, ferrovias, hidrovias e aerovias (Figura 3).

Em termos referentes a transporte rodoviário, o município possui a BR 392 que vai de Rio Grande a Porto Xavier, no noroeste do estado, passando por cidades como Pelotas, Caçapava do Sul e Santa Maria, e neste percurso, passando em Pelotas,



**Figura 3:** Rodoviário, Ferroviário e Aeroviário no município de Rio Grande

Fonte: Google Earth

a BR 392 interliga-se com a BR 116, e no interior do município encontra-se ainda com a BR 471, que perpassa cidades como Santa Cruz do Sul e se encerra no Chuí. E quando se trata de rodovias estaduais, cabe citar a RS 734, que dá acesso ao Balneário Cassino. Tratando-se de infraestrutura ferroviária, Rio Grande apresenta uma linha férrea da América Latina Logística – ALL, que compreende toda a Região Sul do Brasil, onde ao Sul do Estado do Rio Grande do Sul atende os municípios de Uruguaiana, Santana do Livramento e Rio Grande.

Já no transporte hidroviário, Rio Grande possui um porto constituído de três áreas distintas de atendimento a navegação, denominadas: Porto Velho, Porto Novo e Superporto. E ainda possui transporte aeroviário, pois conta com um Aeroporto Regional.

Que tal conhecer um pouco mais de Rio Grande com o Google Earth? Acesse [aqui](#)

www



## SAÚDE

Na área da saúde, segundo o Plano de Saneamento Básico do Município de Rio Grande (2013), o mesmo apresenta 34 unidades de atendimento à saúde (Tabela 9), onde 3 são hospitais (dois hospitais gerais e um psiquiátrico) e ambos se encontram em uma região da área central do município, bastante próximas umas das outras.

Também há 31 Unidades Públicas de saúde, onde as Unidades Básicas de Saúde da Família (UBSF) são ao todo 19 unidades, sendo que destas, 13 estão localizadas em área urbana e 6 em área rural e as Unidades Básicas de Saúde Tradicional (UBS) são em número de 9 e estão localizadas na área urbana. Além destas, existem ainda 3 Unidades Básicas de Saúde de atendimento 24 horas.

Hospitais	Unidades Públicas de Saúde	
3	31	
	UBSF	UBS
	19	12

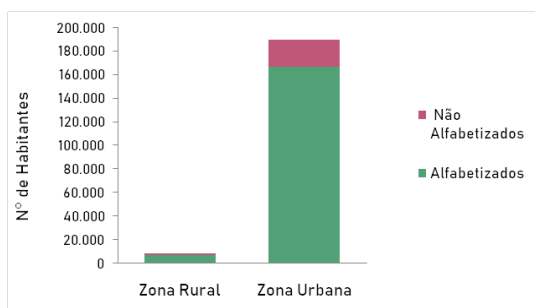
**Tabela 9** - Unidades de saúde no município de Rio Grande  
**Fonte:** Plano de Saneamento Básico do Município de Rio Grande - RS (2013)



## EDUCAÇÃO

Tratando-se das instituições de ensino presentes em Rio Grande, este conta com estabelecimentos de ensino público e privado, de âmbito municipal, estadual e federal. No ensino público estão presentes escolas de educação infantil, pré-escolas, escolas de ensino fundamental, médio e superior. No ensino privado encontram-se escolas de maternal, ensino fundamental, médio e de educação especial, e universidade.

Com relação ao nível de alfabetização da população, 88% da população urbana e 83% da população rural encontram-se alfabetizadas (Figura 4).



**Figura 4** - Nível de alfabetização da população de Rio Grande  
**Fonte:** Instituto Brasileiro de Geografia e Estatística (IBGE) 2010

## HABITAÇÃO

A infraestrutura de habitação existente no município de Rio Grande está apresentada na Tabela 10 de acordo com o Censo Demográfico do IBGE de 2010.

Pode-se observar que 85,2% da ocupação dos domicílios possuem tipologia de habitação de casa e 11,9% se caracteriza como apartamentos, mas também um pequeno percentual (0,4%) da população se encontra em domicílios caracterizados como casa de cômodos, cortiço ou cabeça de porco, que são habitações coletivas de pessoas em vulnerabilidade socioeconômica.

Tipo de Habitação	Área Urbana	Área Rural	Total	Total %
Casa	54388	2385	56773	85,2
Casa de vila ou em condomínio	1636	57	1693	2,5
Apartamento	7917	-	7917	11,9
Casa de cômodos, cortiço ou cabeça de porco	213	10	223	0,4
Total	64154	2452	66606	100

**Tabela 10** - Tipos de habitação dos domicílios de Rio Grande

**Fonte:** Adaptado do IBGE @Cidades - Censo Demográfico de 2010 e Plano de Saneamento Básico do Município de Rio Grande - RS



O termo "cabeça de porco" faz referência ao maior cortiço da história do Rio de Janeiro, se refere a uma moradia coletiva e insalubre.



Em relação às condições de habitação (Tabela 11) o município de Rio Grande apresenta 76,2% dos seus domicílios na condição de “próprio”, sendo 68,5% destes “quitados” e apenas 7,5% “em aquisição”. Sobre as condições de ocupação de domicílio alugado, o município apresenta uma taxa baixa correspondendo a apenas 14,3%.

Condição da ocupação	Área Urbana	Área Rural	Total	Total %
Próprio já quitado	44.069	1.650	45.719	68,7
Próprio em aquisição	4.956	19	4.975	7,5
Alugado	9.456	72	9.528	14,3
Cedido por empregador	790	588	1.378	2,0
Cedido de outra forma	3.390	106	3.496	5,3
Outra condição	1.493	17	1.510	2,2
Total	64.154	2.452	66.606	100

**Tabela 11** - Condições de habitação nos domicílios de Rio Grande

**Fonte:** Adaptado do IBGE @Cidades - Censo Demográfico de 2010 e Plano de Saneamento Básico do Município de Rio Grande - RS

## USO E OCUPAÇÃO DO SOLO

De acordo com o Plano de Saneamento Básico do Município de Rio Grande (2013), atribuíram-se dez classes temáticas para classificação do uso e ocupação do solo do município (Tabela 12).

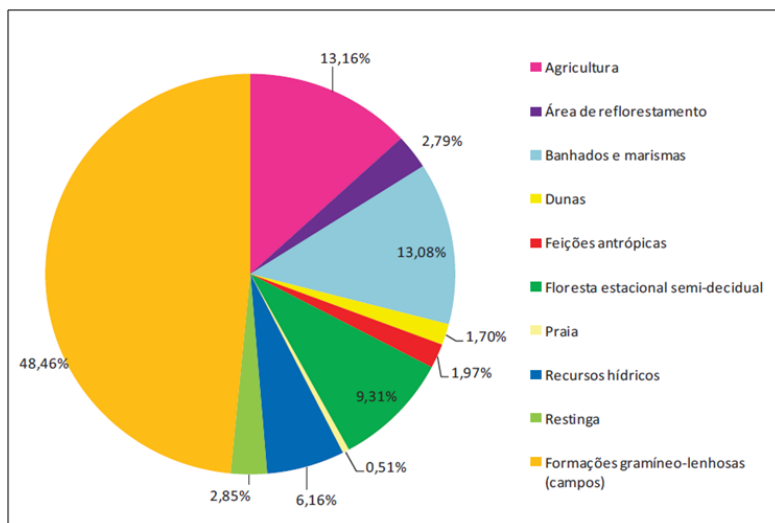
Classe Temática	Área (km <sup>2</sup> )	Área (%)
Agricultura	362,89	13,16
Área de reflorestamento	76,88	2,79
Banhados e marismas	360,60	13,08
Dunas	46,93	1,70
Feições antrópicas	54,33	1,97
Formações gramíneo-lenhosas (campos)	1.335,96	48,46
Praia	14,08	0,51
Recursos hídricos	169,72	6,16
Restinga	78,43	2,85
Floresta estacional semi-decidual	256,75	9,31
Total:	2.756,58	100,00

**Tabela 12**- Classes de uso e ocupação do solo do município de Rio Grande  
**Fonte:** Plano de Saneamento Básico do Município de Rio Grande - RS (2013)



A partir da classificação de uso e cobertura do solo feita pelo mesmo, pode-se observar (Figura 5) que a maior parte do território é composto por formações gramíneo-lenhosas (48,46%), seguida por áreas de agricultura (13,16%), banhados e marismas (13,08%) e restinga (9,31%).

As áreas de formações gramíneo-lenhosas (campo) estão associadas principalmente com a criação de gado, já a área ocupada com agricultura é representada principalmente pela orizicultura, exceto nas ilhas de Torotama e dos marinheiros, onde se tem expressivas áreas ocupadas com olericultura. Os banhados e marismas ocorrem de forma concentrada na região da Ilha da Torotama e de forma dispersa ao longo de todo o território municipal. As feições de Restingas estão presentes principalmente na planície costeira litorânea.



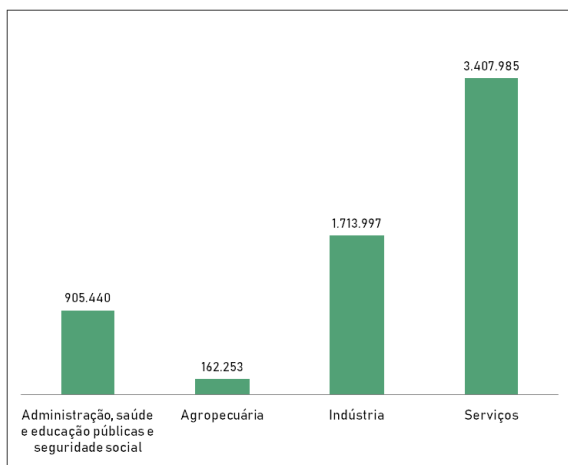
**Figura 5** - Percentuais das classes de uso e ocupação no município de Rio Grande  
**Fonte:** Plano de Saneamento Básico do Município de Rio Grande - RS (2013)

## ECONOMIA

### Produto Interno Bruto (PIB)

O Produto Interno Bruto corresponde a soma, em valores monetários, de todos os bens e serviços finais produzidos numa determinada região, durante um determinado período.

Segundo o Instituto Brasileiro de Geografia e Estatística (2014), o PIB do Município de Rio Grande (Figura 6) é representado pela administração, saúde, educação pública e seguridade social (14,6%), agropecuária (2,6%), indústria (27,7%) e serviços (55,1%).



**Figura 6** - Composição do PIB do município de Rio Grande  
**Fonte:** Instituto Brasileiro de Geografia e Estatística (IBGE) 2014

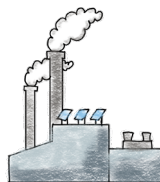


A pesca artesanal é uma atividade que contribui pra renda do município.



## Indústria

Segundo o Plano de Saneamento Básico do Município (2013), em 2011 a indústria no Rio Grande representava 5,9% em termos de participação no total de estabelecimentos instalados no município. A seguir serão apresentadas as principais tipologias de indústria presentes no município (Tabela 13).



Classes	Estabelecimentos	
	Nº	%
Extração e Refino de Sal Marinho e Sal-Gema	1	0,4
Fabricação de Produtos do Refino de Petróleo	1	0,4
Fabricação de óleos Vegetais em Bruto	2	0,9
Fabricação de Máquinas para a Indústria Metalúrgica, Exceto Máquinas-Ferramenta	2	0,9
Coleta de Resíduos Não-Perigosos	3	1,3
Fabricação de Máquinas, Equipamentos e Aparelhos para Transporte e Elevação de Cargas e Pessoas	3	1,3
Beneficiamento de Arroz e Fabricação de Produtos do Arroz	3	1,3
Construção de Embarcações e Estruturas Flutuantes	6	2,7
Fabricação de Adubos e Fertilizantes	11	4,9
Preservação do Pescado e Fabricação de Produtos do Pescado	18	8,0
Outras classes	174	77,7
TOTAL	224	100

**Tabela 13** - Principais tipologias de indústrias presentes no município de Rio Grande  
**Fonte:** Plano de Saneamento Básico do Município de Rio Grande - RS (2013)

Pode-se observar a partir do quadro citado anteriormente, que grande parte das indústrias de Rio Grande está voltada para preservação do pescado e fabricação de produtos para o mesmo (8%) e fabricação de adubos e fertilizantes (4,9%), isto pode estar relacionado com a grande presença da produção de arroz e do grande potencial para pesca que o município possui.



## Comércio

Conforme o Plano de Saneamento Básico do município, pode-se compreender que as atividades de comércio desenvolvidas em Rio Grande caracterizam-se em duas classes, o comércio atacadista e o comércio varejista (Tabela 14), com predominância da atividade varejista (61,5%).

Classes	Estabelecimentos	
	Nº	%
Comércio Varejista de Mercadorias em Geral, sem Predominância de Produtos Alimentícios	15	0,9
Comércio a Varejo e por Atacado de Veículos Automotores	19	1,1
Comércio Varejista de Calçados e Artigos de Viagem	26	1,5
Comércio Atacadista de Carnes, Produtos da Carne e Pescado	27	1,6
Comércio Varejista Especializado de Eletrodomésticos e Equipamentos de áudio e Vídeo	32	1,9
Comércio Varejista Especializado de Móveis, Colchoaria e Artigos de Iluminação	34	2,0
Comércio Varejista de Combustíveis para Veículos Automotores	40	2,4
Comércio Varejista de Mercadorias em Geral, com Predominância de Produtos Alimentícios - Hipermercados e Supermercados	49	2,9
Comércio de Peças e Acessórios para Veículos Automotores	65	3,8
Comércio Varejista de Produtos de Padaria, Laticínio, Doces, Balas e Semelhantes	89	5,3
Comércio Varejista de Produtos Farmacêuticos para Uso Humano e Veterinário	98	5,8
Comércio Varejista de Outros Produtos Novos não Especificados Anteriormente	122	7,2
Comércio Varejista de Mercadorias em Geral, com Predominância de Produtos Alimentícios - Minimercados, mercearias e Armazéns	144	8,5
Comércio Varejista de Ferragens, Madeira e Materiais de Construção	161	9,5
Comércio Varejista de Artigos do Vestuário e Acessórios	184	10,9
Outros	588	34,7
TOTAL	1693	100

**Tabela 14** - Classes de comércio no município de Rio Grande  
**Fonte:** Plano de Saneamento Básico do Município de Rio Grande - RS (2013)



## Serviços

Com relação aos serviços prestados no município de Rio Grande (Tabela 15), os mais encontrados estão relacionados a classe de Restaurantes e outros estabelecimentos de serviços de alimentação e bebidas (15%), mas também há uma grande quantidade de serviços relacionados a transporte rodoviário de carga (8,7%) seguido pelos serviços do ramo de condomínios (6,7%).

Classes	Estabelecimentos	
	Nº	%
Educação Superior - Graduação e Pós-Graduação	2	0,1
Atividades de Atendimento Hospitalar	4	0,3
Transporte Rodoviário Coletivo de Passageiros, com Itinerário Fixo, Municipal e em Região Metropolitana	4	0,3
Atividades de Organizações Associativas Profissionais	5	0,3
Administração Pública em Geral	5	0,3
Limpeza em Prédios e em Domicílios	7	0,5
Atividades Auxiliares dos Transportes Aquaviários não Especificadas Anteriormente	7	0,5
Serviços Combinados de Escritório e Apoio Administrativo	7	0,5
Atividades de Atenção à Saúde Humana não Especificadas Anteriormente	8	0,5
Armazenamento	11	0,7
Defesa	13	0,9
Bancos Múltiplos, com Carteira Comercial	14	0,9
Atividades de Agenciamento Marítimo	22	1,5
Atividades de Associações de Defesa de Direitos Sociais	26	1,7
Atividades de Organizações Sindicais	28	1,9
Hotéis e Similares	32	2,1
Atividades de Serviços Prestados Principalmente às Empresas não Especificadas Anteriormente	49	3,2
Condomínios Prediais	101	6,7
Transporte Rodoviário de Carga	132	8,7
Restaurantes e Outros Estabelecimentos de Serviços de Alimentação e Bebidas	227	15,0
Outros	805	53,3
TOTAL	1509	100

**Tabela 15** - Classes de serviços no município de Rio Grande  
**Fonte:** Plano de Saneamento Básico do Município de Rio Grande - RS (2013)

## Agricultura

De acordo com a análise do uso e ocupação do município de Rio Grande, a agricultura representa (13,06%) dos usos do território, e esta é composta basicamente por cultivo de arroz (91,9%), gerando um cenário de monocultura, onde uma cultura se destaca das demais, seguida pela produção de soja e cebola (6%). Os demais cultivos representam apenas 2,1% do total (Tabela 16).

Classe	Produção (t)	%
Arroz	163.450	91,9
Soja	5.907	3
Cebola	5.400	3
Tomate	1.000	2,1
Melancia	1.000	
Uva	71	
Alho	64	
Melão	480	
Milho	400	
Batata-Doce	120	
Batata Inglesa	24	
Feijão	4	
TOTAL	177.920	

**Tabela 16** - Classes de produção agrícola no município de Rio Grande  
**Fonte:** Instituto Brasileiro de Geografia e Estatística (IBGE) 2016



A produção de arroz utiliza agrotóxicos, e isto tem uma relação direta com a grande quantidade de indústrias de fertilizantes no município de Rio Grande.



## Pecuária

A pecuária no município de Rio Grande é representada por 7 grupos apresentados na tabela abaixo, mas a maioria é constituída por bovinos (75,2%), seguido pelas criação de ovinos (10,6%) e criação de galináceos (7,9%). O mesmo ainda apresenta produção de mel de abelha com produção segundo o IBGE 2016 de 18.000 kg no ano.

Classe	Produção (cabeças)	%
Bovinos	126412	75,2
Ovinos	17950	10,6
Galináceos	13295	7,9
Equinos	7187	6,3
Suínos	1558	
Bubalinos	1307	
Caprinos	286	

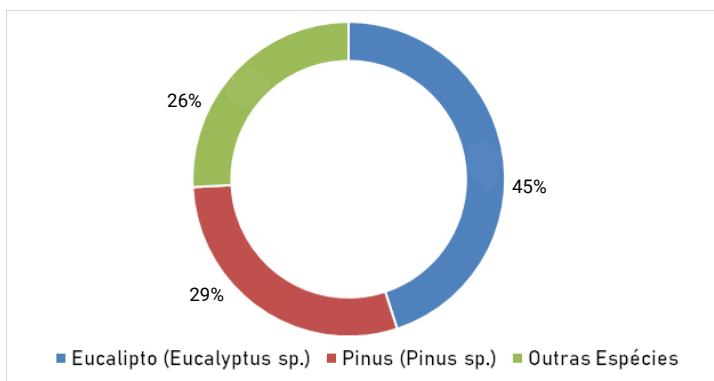
**Tabela 17** - Pecuária no município de Rio Grande  
**Fonte:** Instituto Brasileiro de Geografia e Estatística (IBGE) 2016

## Silvicultura

Segundo a Portaria Nº 51/2014, entende-se o conceito de silvicultura como:

Atividade primária caracterizada pelo cultivo de espécies arbóreas, com a finalidade de obtenção de matéria-prima florestal (produtos madeiráveis e não madeiráveis) destinada ao atendimento de necessidades que vão desde o suprimento de pequenos agricultores até as grandes indústrias de base florestal, termo que pode ser empregado, nesta Portaria, como sinônimo de plantação florestal;

Segundo o IBGE 2016, o município de Rio Grande contém uma área total de 8.264 ha destinados a silvicultura, sendo esta representada por Eucalyptus sp. (3.723 ha) Pinus sp. (2.412 ha) e Outras (2.129 ha), conforme ilustrado abaixo (Figura 7).



**Figura 7** - Silvicultura no município de Rio Grande  
**Fonte:** Instituto Brasileiro de Geografia e Estatística (IBGE) 2016



## CONSIDERAÇÕES FINAIS

Vimos aqui que além do meio físico e biológico, a realidade socioambiental de um município também deve ser considerada na gestão ambiental. Aprofundando a relação do licenciamento ambiental com as questões socioambientais, no Módulo 4 mostraremos como é importante considerar nesse processo os grupos populares, populações tradicionais e considerar os processos histórico-culturais do município.

## REFERÊNCIAS BIBLIOGRÁFICAS

ASSOCIAÇÃO BRASILEIRA DE NORMAS TÉCNICAS.NBR9648. **Estudos de Concepção de Sistemas de Esgoto Sanitário**. Rio de Janeiro, 1986.

BRASIL.**Lei nº 12.305, de 2 de agosto de 2010**.Diário Oficial da república Federativa do Brasil. Brasília, DF, Acesso em: 20 out. 2017. Disponível em: [http://www.planalto.gov.br/ccivil\\_03/\\_ato2007-2010/2010/lei/l12305.htm](http://www.planalto.gov.br/ccivil_03/_ato2007-2010/2010/lei/l12305.htm)

BRASIL. **Lei nº 11.445, de 5 de janeiro de 2007**.Diário Oficial da república Federativa do Brasil. Brasília, DF, Acesso em: 21. 2017. Disponível em:[http://www.planalto.gov.br/ccivil\\_03/\\_ato2007-2010/2007/lei/l11445.htm](http://www.planalto.gov.br/ccivil_03/_ato2007-2010/2007/lei/l11445.htm)

FUNDAÇÃO ESTADUAL DE PROTEÇÃO AMBIENTAL HENRIQUE LUIZ ROESSLER - RS. **Arquivos digitais para uso em SIG - base cartográfica digital do rs**. Disponível em: <[http://www.fepam.rs.gov.br/biblioteca/geo/bases\\_geo.asp](http://www.fepam.rs.gov.br/biblioteca/geo/bases_geo.asp)>. Acesso em: 09 out. 2017.

INSTITUTO BRASILEIRO DE GEOGRAFIA E ESTATÍSTICA (IBGE).**1991 a 2016**. Disponível em: <<https://cidades.ibge.gov.br/>>. Acesso em: 25 out. 2017.

PROGRAMA DAS NAÇÕES UNIDAS PARA O DESENVOLVIMENTO NO BRASIL (PNUD). **Atlas do desenvolvimento humano no Brasil**. Disponível em: <<http://www.br.undp.org/>>. Acesso em: 18 out. 2017.

PLANO MUNICIPAL DE SANEAMENTO BÁSICO. **Caracterização do Município do rio grande**. Disponível em: <<http://www.riogrande.rs.gov.br/planosaneamento/index.php/pagina-inicial>>. Acesso em: 03 out. 2017.

RIO GRANDE DO SUL. **Lei nº 12.037, de 19 de dezembro de 2003**. Porto Alegre RS.Acesso em: 20 out.2017. Disponível em:<http://www.fepam.rs.gov.br/legislacao/arq/leg0000000044.pdf>

RIO GRANDE DO SUL. **Portaria n.º 51, de 2014**. Porto Alegre RS. Acesso em: 15 out. 2017. Disponível em: [www.rs.gov.br/download/20140527172543portaria\\_silvicultura\\_\\_fepam.pdf](http://www.rs.gov.br/download/20140527172543portaria_silvicultura__fepam.pdf)